

ХҮНИЙ НӨӨЦИЙН АКАДЕМИ

**“Засгийн газраас боловсрол, шинжлэх ухааны талаар  
баримталж буй бодлого, хөтөлбөр, арга хэмжээний иргэдийн  
амьдралд үзүүлж буй үр нөлөө” судалгаа**

---

Төслийн тайлан

Хүний Нөөцийн Академийн судалгааны баг

Багийн ахлагч: Г.Гантөгс

2013 оны 03 сарын 28 өдөр

## Агуулга

УДИРТГАЛ ..... 3

БОЛОВСРОЛ, ШИНЖЛЭХ УХААНЫ САЛБАРЫН БОДЛОГО ХӨТӨЛБӨРИЙН  
ХЭРЭГЖИЛТИЙН ТАЛААРХ ЕРӨНХИЙ ҮНЭЛГЭЭ ..... **Error! Bookmark not defined.**

БҮЛЭГ 1. ДЭЭД БОЛОВСРОЛЫН ҮЙЛЧИЛГЭЭНИЙ БОДЛОГО, ХӨТӨЛБӨР, ТҮҮНИЙ  
ХЭРЭГЖИЛТИЙН ТАЛААРХ ХЭРЭГЛЭГЧИЙН ҮНЭЛГЭЭ ..... **Error! Bookmark not defined.**

БҮЛЭГ 2 . ЕРӨНХИЙ БОЛОВСРОЛЫН ҮЙЛЧИЛГЭЭНИЙ БОДЛОГО, ХӨТӨЛБӨР, ТҮҮНИЙ  
ХЭРЭГЖИЛТИЙН ТАЛААРХ ХЭРЭГЛЭГЧИЙН ҮНЭЛГЭЭ ..... **Error! Bookmark not defined.**

БҮЛЭГ 3. МЭРГЭЖЛИЙН БОЛОВСРОЛЫН ҮЙЛЧИЛГЭЭНИЙ БОДЛОГО, ХӨТӨЛБӨР,  
ТҮҮНИЙ ХЭРЭГЖИЛТИЙН ТАЛААРХ ХЭРЭГЛЭГЧИЙН ҮНЭЛГЭЭ..... **Error! Bookmark not defined.**

БҮЛЭГ 4. СУРГУУЛИЙН ӨМНӨХ БОЛОВСРОЛЫН ҮЙЛЧИЛГЭЭНИЙ БОДЛОГО,  
ХӨТӨЛБӨР, ТҮҮНИЙ ХЭРЭГЖИЛТИЙН ТАЛААРХ ХЭРЭГЛЭГЧИЙН ҮНЭЛГЭЭ .....**Error!  
Bookmark not defined.**

БҮЛЭГ 5 . ШИНЖЛЭХ УХААНЫ САЛБАРТ ХЭРЭГЖҮҮЛЖ БУЙ БОДЛОГО, ХӨТӨЛБӨР,  
ТҮҮНИЙ ХЭРЭГЖИЛТИЙН ТАЛААРХ ХЭРЭГЛЭГЧИЙН ҮНЭЛГЭЭ..... **Error! Bookmark not defined.**

Дүгнэлт..... **Error! Bookmark not defined.**

Хавсралт

## УДИРТГАЛ

Монгол улсын Засгийн газрын 2010 оны 11 дүгээр тогтоолоор баталсан "Яам болон аймаг, нийслэлийн Засаг дарга, ЗДТГ-ын үйл ажиллагаанд хяналт шинжилгээ хийх, үр дүнг үнэлэх журам"-ын дагуу Боловсрол, Шинжлэх Ухааны Яамнаас хэрэгжүүлсэн бодлого хөтөлбөрийн үр нөлөөнд хэрэглэгчдийн үнэлгээг жил бүр хийлгэж байна. 2012 онд БСШУ яамнаас хэрэгжүүлсэн бодлого хөтөлбөрийн үр нөлөөг хэрэглэгчдээр үнэлүүлэх судалгааны ажлыг тус яамны захиалгаар Монголын Хүний Нөөцийн Чуулган ТББ хийж гүйцэтгэн урьдчилсан үр дүнг хүргүүлж байна.

**Судалгааны ажлын зорилго** нь Монгол Улсын Засгийн газрын үйл ажиллагааны хөтөлбөрт тусгагдсан боловсрол, шинжлэх ухааны 2012 оны бодлогынх хэрэгжилт, үйлчилгээний чанар, хүртээмжийг хэрэглэгчдээр/иргэдээр/ үнэлүүлэхэд чиглэгдэнэ. Дээрх зорилгын хүрээнд дараах зорилтуудыг дэвшүүлэн ажиллав. үүнд:

**Зорилт1.** Сургуулийн өмнөх боловсролын үйлчилгээний үр нөлөөг үнэлэх

**Зорилт 2.** Ерөнхий боловсролын үйлчилгээний үр нөлөөг үнэлэх

**Зорилт 3.** Мэргэжлийн боловсролын үйлчилгээний үр нөлөөг үнэлэх

**Зорилт4.** Дээд боловсролын үйлчилгээнд өгсөн хэрэглэгчийн үнэлгээ

**Зорилт5.** Шинжлэх ухааны бодлого, арга хэмжээний талаарх хэрэглэгчдийн үнэлгээг хийх

**Судалгааны арга зүй:** Засгийн газраас хэрэгжүүлж буй бодлого, хөтөлбөрийн хэрэгжилтийн үнэлгээг хийхдээ Засаг захиргаа нутаг дэвсгэрийн нэгж тус бүрээр хийх нь арга зүйн хувьд зөв юм. Гэвч цаг хугацааны хувьд тийм боломж хомс байгааг харгалзан үзэж бүс бүрийн төлөөлөл болгон 1 аймаг сонгон авч судлах шийдэлд хүрсэн болно. Ингэхдээ тухайн сонгосон аймаг нь тухайн бүсээ төлөөлж чадахуйц /бүх шатны боловсролын байгууллагуудтай байх, тухайн бүсдээ хүн амын хувьд олон байх зэрэг шалгуурыг харгалзан үзэв/ байх ёстой. иймээс доорх аймгуудаас асуулгын аргаар судалгааг авах юм.

- Төвийн бүс /Дархан –Уул аймаг/,
- Зүүн бүс /Дорнод аймаг/,

- Баруун бүс /Завхан аймаг/,
- Хангайн бүс /Орхон аймаг/,
- Улаанбаатар хот

Дээрх зорилго, зорилтууддаа хүрэхийн тулд судалгааны түүврийг Монгол улсын бүс бүрийн төлөөлөл болгон 4 аймаг, Улаанбаатар хотоос тусгай боловсруулсан асуулгын хуудсаар 6000-с багагүй хүний хамруулахаар хийсэн. Хэрэглэгчийн дунд явуулах санал асуулга нь Засгийн газраас боловсрол, шинжлэх ухааны талаар баримталж буй бодлого, хөтөлбөрийн иргэдийн амьдралд үзүүлж байгаа үр нөлөөг судлахад чиглэх тул судалгааг тухайн бүс нутаг, нийслэл, аймаг, сум, дүүргийн хөдөлмөрийн насны иргэдээс авах болно. Үнэлгээг бодитой байлгах үүднээс асуулгын хуудсыг үйлчилгээний чиглэл тус бүрээр буюу 5 хувилбартай(Хавсралт 2-6 -с харна уу) байхаар боловсруулсан бөгөөд асуулгын хуудсыг бөглүүлэхдээ нэг өрхөд асуулгын нэг хувилбар давхардахгүй байх шаардлагыг тавин ажилласан болно. Асуулгын хувилбар тус бүрд дээр үнэлгээний хуваарийг **маш сайн-5 балл, сайн-4 балл, дунд зэрэг-3 балл, тааруу-2 балл, мэдэхгүй-0 балл**-н үнэлгээ тооцогдохоор боловсруулсан.

*Хүснэгт 1 Судалгааны түүврийн хэмжээ*

	ШУ	СӨБ	ЕБС	МСҮТ	ИДС	Нийт
нийдэм/хүн/	4120	161800	505400	48100	173700	түүврийн хэмжээ
хувийн жин/хувь/	0.01	0.182	0.569	0.054	0.195	
УБ	200	375	1170	121	327	<b>2193</b>
Орхон	70	221	688	60	218	<b>1258</b>
Дархан	70	173	523	60	218	<b>1044</b>
Завхан	40	168	552	30	164	<b>953</b>
Дорнод	40	80	238	30	164	<b>551</b>
	<b>420</b>	<b>1016</b>	<b>3172</b>	<b>302</b>	<b>1090</b>	<b>6000</b>

Түүврийн хэмжээнд үндэслэн нийт 6580 асуулга тарааснаас судалгаанд ашиглах шаардлага хангасан 6075 асуулгын хуудас бөглөгдсөн бөгөөд эдгээр асуулгын хүрээнд судалгааны ажлын үр дүнг нэгтгэсэн болно. Өөрөөр хэлбэл судалгааны нийт тараасан хуудасны 92.3% нь хүчинтэй бөглөгдсөн бөгөөд энэ дүн нь судалгааны түүврийн

хэмжээнээс 75 асуулгын хуудсаар илүү байгаа гэсэн үг юм. Нийт хүчинтэй асуулгын хуудсыг SPSS 17.0 программ хангамжийн тусламжтайгаар нэгтгэн боловсруулж судалгааны үр дүнг бичсэн болно.

*Хүснэгт 2. Судалгааны асуулгын хуудасны тараалт болон хүчинтэй хариултын нэгтгэл*

	ИДС		ЕБС		МСҮТ		СӨБ		ШҮ		дүн	
	Тараа сан	Хураа сан	Тараа сан	Хураа сан	Тараа сан	Хураа сан	Тараа сан	Хураа сан	Тараа сан	Хураа сан	Тараа сан	Хураа сан
УБ	350	343	1250	1111	130	107	390	334	240	196	<b>2360</b>	<b>2091</b>
Орхон	240	229	740	574	70	70	240	240	80	48	<b>1370</b>	<b>1161</b>
Дархан	240	223	573	560	70	65	190	185	80	67	<b>1153</b>	<b>1100</b>
Завхан	180	218	602	586	40	39	190	237	50	50	<b>1062</b>	<b>1130</b>
Дорнод	180	168	280	256	35	35	90	89	50	45	<b>635</b>	<b>593</b>
	1190	1181	3445	3087	345	316	1100	1085	500	406	<b>6580</b>	<b>6075</b>

Судалгааны үйл ажиллагаа нь газар нутгийн хувьд зөвхөн Улаанбаатар хот дахь оролцогч талуудын үйл ажиллагааг судлахаас гадна бусад аймаг, хороо, дүүргүүдийг мөн адил хамруулан авч үзэн ижил төстэй болон ялгаатай байдал, орон нутгийн онцлог байдлын нөлөө зэргийг судлахад гол анхаарлаа хандуулсан.

**Ярилцлага:** Фокус бүлгийн ярилцлагын гол зорилго нь судалгааны ажлын хүрээнд дэвшүүлсэн зорилт тус бүрийн хувьд тухайн үйлчилгээг хүргэхэд мэргэжлийн оролцоо бүхий бүлгүүдээс саналыг нь авахад чиглэгдсэн болно. Үүний тулд зорилт тус бүрийн хувьд 5-с доошгүй хүнтэй уулзах буюу нийт судалгаа авах аймаг, нийслэл тус бүрээр харвал 147 иргэнтэй тусгай бэлтгэгдсэн асуултуудын (Хавсралт 7) дагуу ярилцлага хийж, үр дүнг нэгтгэсэн байна. Ярилцлагын удирдамжийн дагуу явуулсан ярилцлагыг судлаачид хөтлөн явуулсан бөгөөд ярилцлагын явцад хөтөлсөн тэмдэглэлийг хавсралтад дэлгэрүүлэн тусгасан болно.

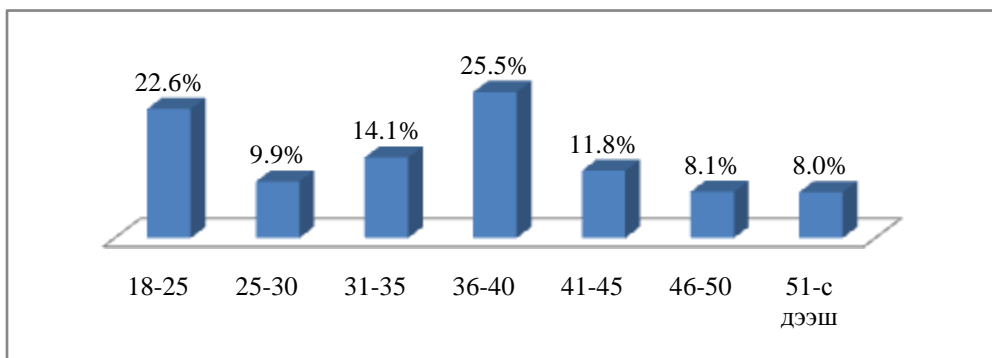
*Хүснэгт 3 . Фокус бүлгийн ярилцлагад оролцогчдын мэдээлэл*

№	Бүлгийн ярилцлагын чиглэл	Ярилцлагад оролцогчид	
		УБ	орон нутаг

1	Шинжлэх ухааны салбарт	31	
2	Сургуулийн өмнөх боловсрол	10	13
3	Ерөнхий боловсрол	10	10
4	Дээд боловсрол	20	21
5	Мэргэжлийн боловсрол	11	21
		82	65

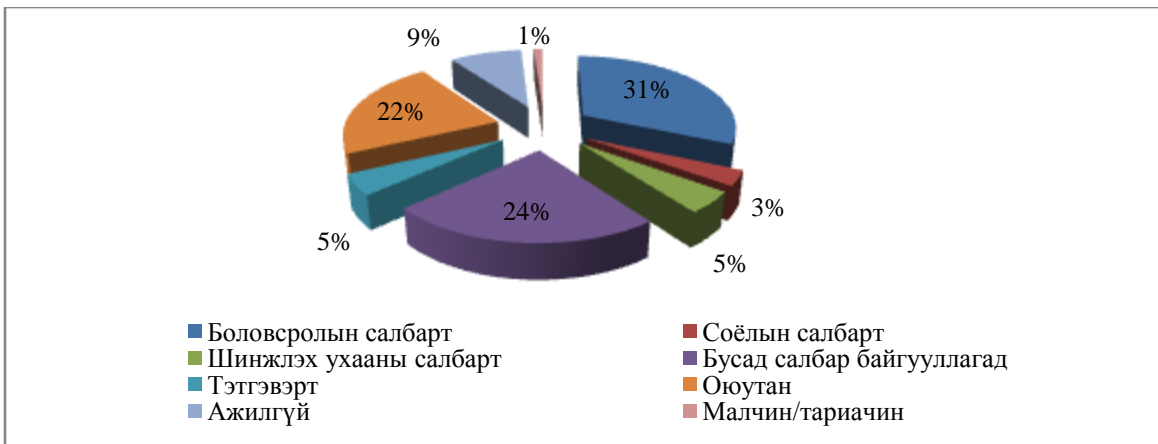
**Судалгаанд хамрагдагчдын талаарх ерөнхий мэдээлэл:** Судалгаанд хамрагдсан иргэдийн 34.4% нь Улаанбаатар хотын иргэд бөгөөд 19.1% нь Орхон аймаг, 18.1% нь Дархан-Уул аймаг, 18.6% нь Завхан, 9.8% нь Дорнод аймгийн иргэд байна. Хүйсийн хувьд нийт иргэдийн 68.2% нь эмэгтэйчүүд хамрагдсан дүн харагдаж байна. Насны бүтцээр авч үзвэл нийт оролцогчдын 72,1% нь 40-с доош насны залуу иргэд байгаа бөгөөд энэ нь боловсролын үйлчилгээ, тэр дундаа их дээд сургууль, ерөнхий боловсролын үйлчилгээний хэрэглэгчид нийт оролцогчдын 70.2%-г эзэлж байсантай холбоотой юм.

*Зураг 1. Судалгаанд оролцогчдын насны бүтэц*



Боловсролын байдлаар нь авч үзвэл нийт оролцогчдын 49.1% нь дээд боловсролтой, 27% нь бүрэн дунд боловсролтой иргэд хамрагдсан байгаа нь судалгааны үр дүн үнэн бодитой байлгах нэг чухал үзүүлэлт болжээ. Ажил эрхлэлтийн хувьд нийт оролцогчдын 31% нь боловсролын салбарт, 22% нь оюутан залуучууд, 24% нь хувийн хэвшилд, 8% нь шинжлэх ухааны болон соёлын салбарт ажилладаг, 5% нь тэтгэвэрт, 1% нь малчин, 9% нь тодорхой эрхэлсэн ажилгүй иргэд хамрагдсан байна.

*Зураг 2. Судалгаанд оролцогчдын ажил эрхлэлтийн байдал.*



Нийт оролцогчдыг өрхийн гишүүдийн шинж байдал талаас нь харж үзвэл 2 хүртэлх ам бүлтэй иргэд хамгийн бага буюу 7%-г, 3-5 ам бүлтэй иргэд хамгийн их буюу 75%, 6-10 хүртэлх ам бүлтэй иргэд 18% нь хамрагдсан байна. Өөрөөр хэлбэл судалгаанд хамрагдсан 1 иргэн дунджаар өрхийнхөө 4 гишүүдийг төлөөлж чадах судалгааны дүгнэлт өгсөн гэж үзэж болохоор байна. Судалгаанд хамрагдсан иргэдийн 54.9% нь гэр хороололд, 45.1% нь орон сууцны хороололд амьдардаг гэсэн хариулт өгчээ. Судалгааны ерөнхий мэдээллийн хэсэгт хариулсан хариултуудын нэгтгэлийг Хавсралт 1-с дэлгэрүүлэн үзэж болох юм.